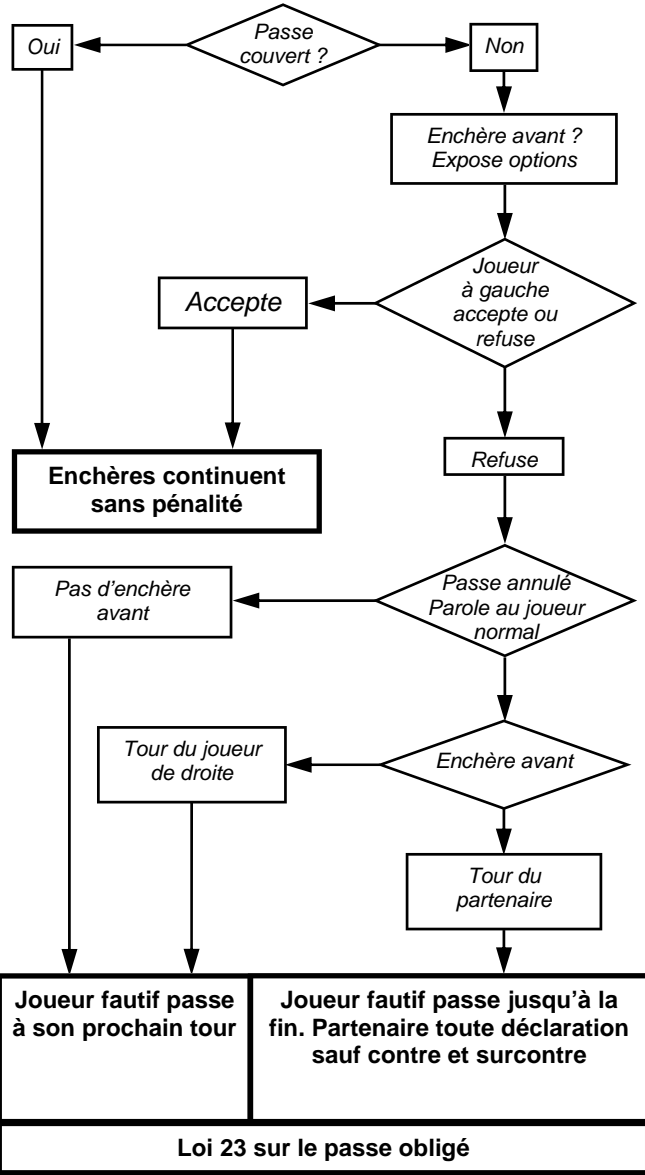
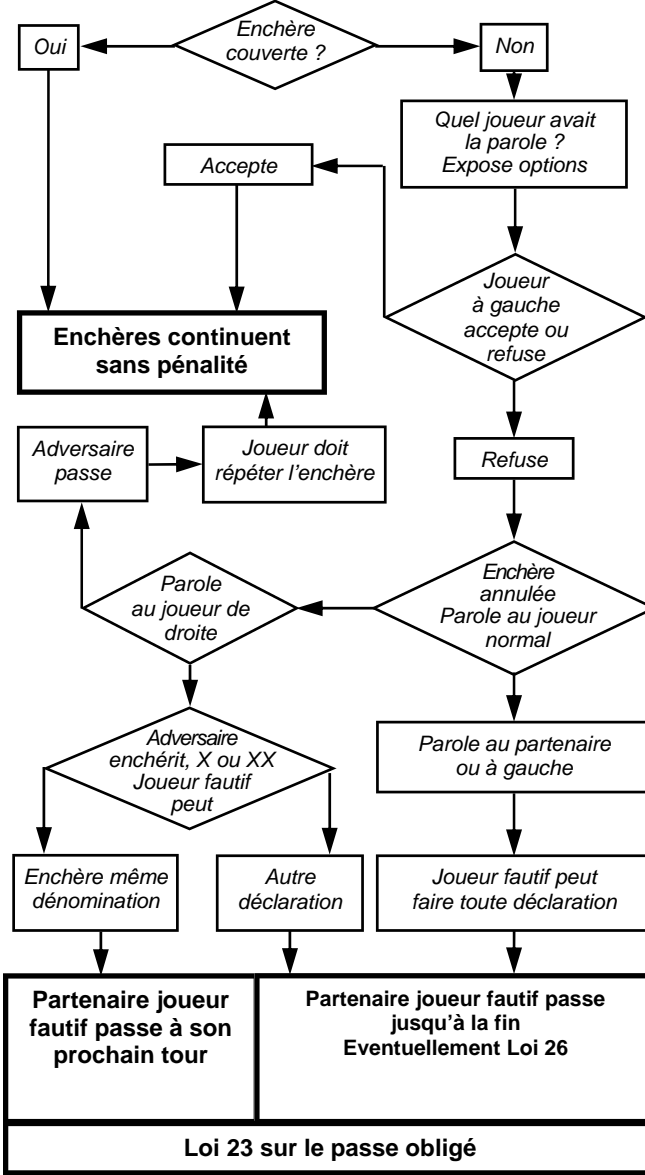




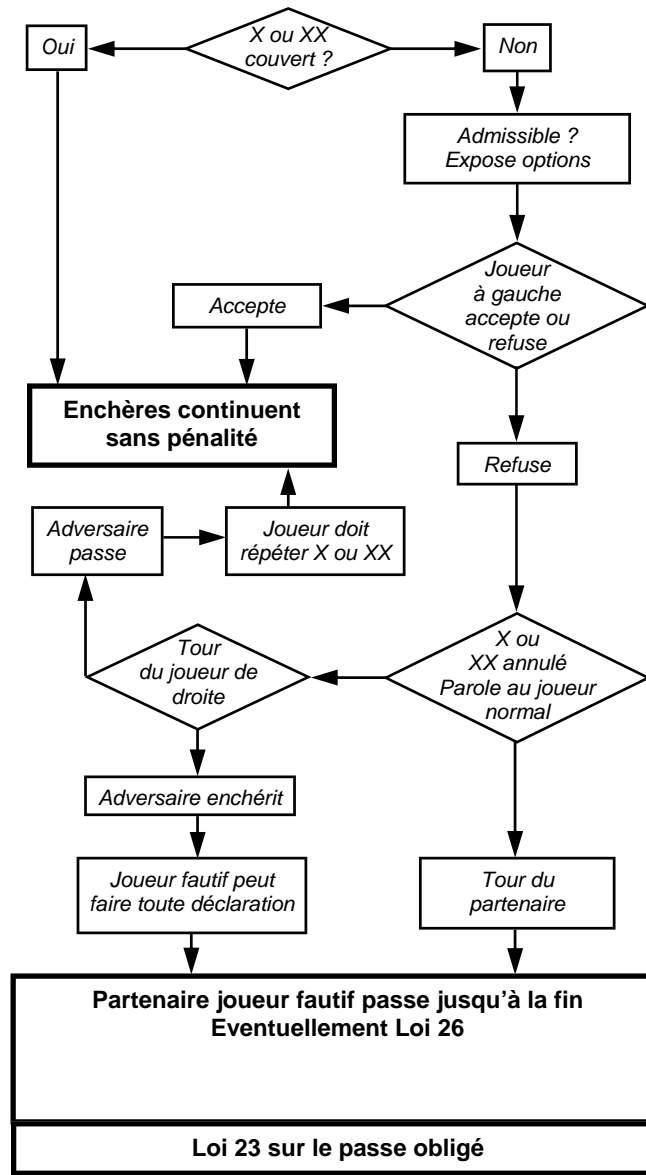
Passé Hors Tour (Loi 30)



Enchère Hors Tour (Loi 31)

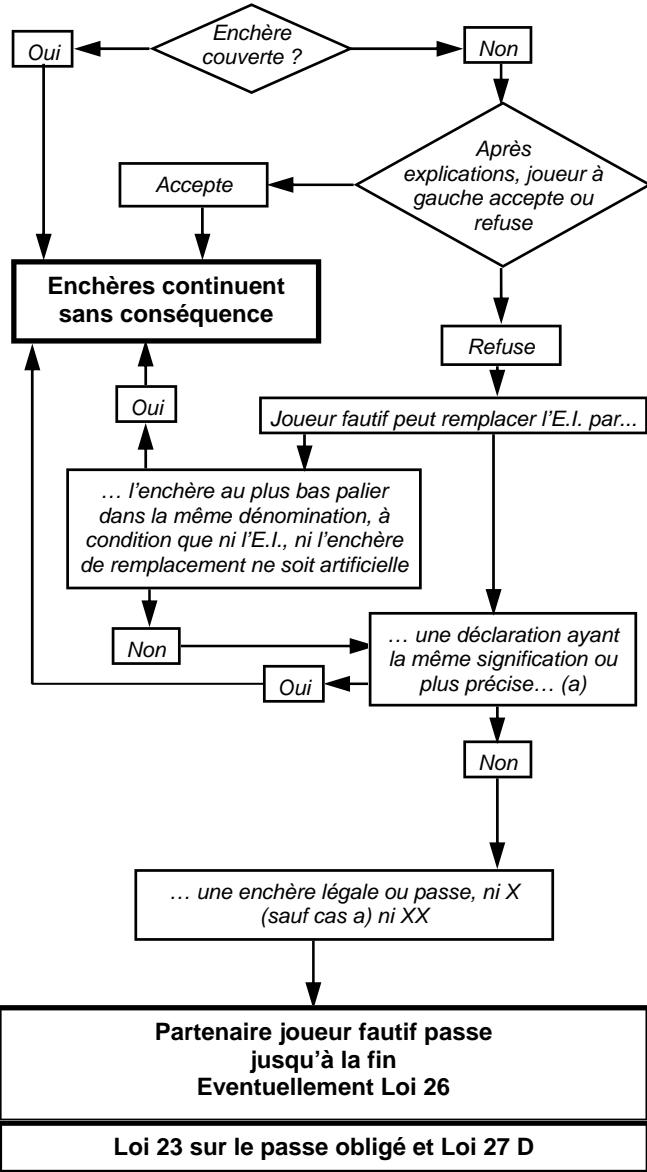


X et XX Hors Tour (Loi 32)

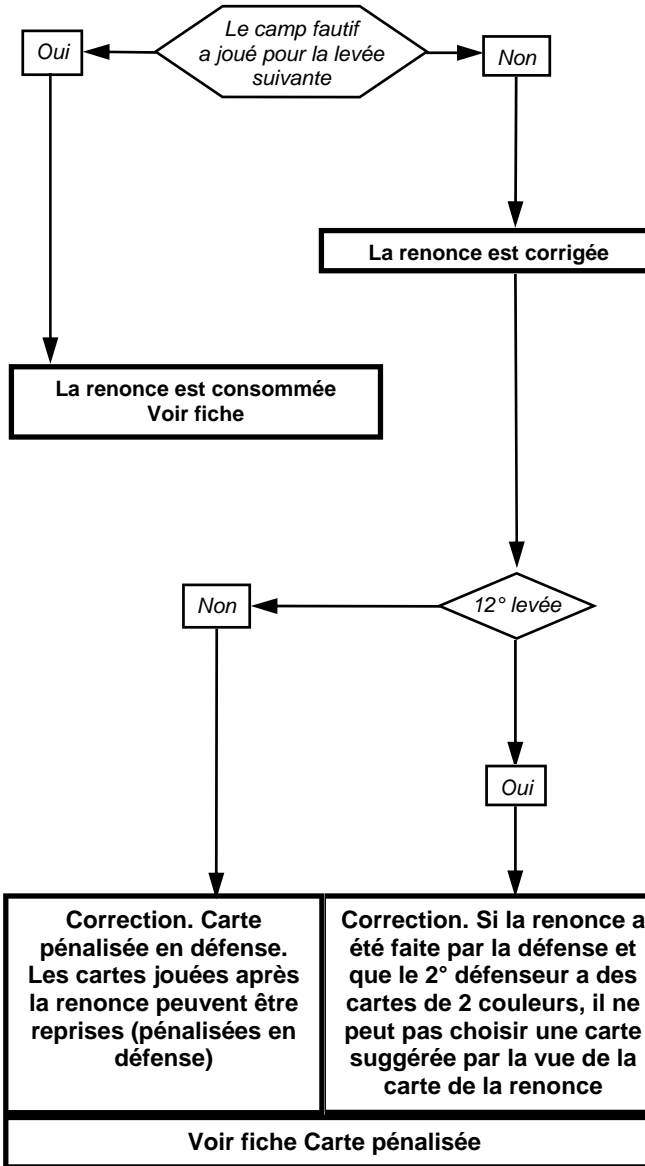




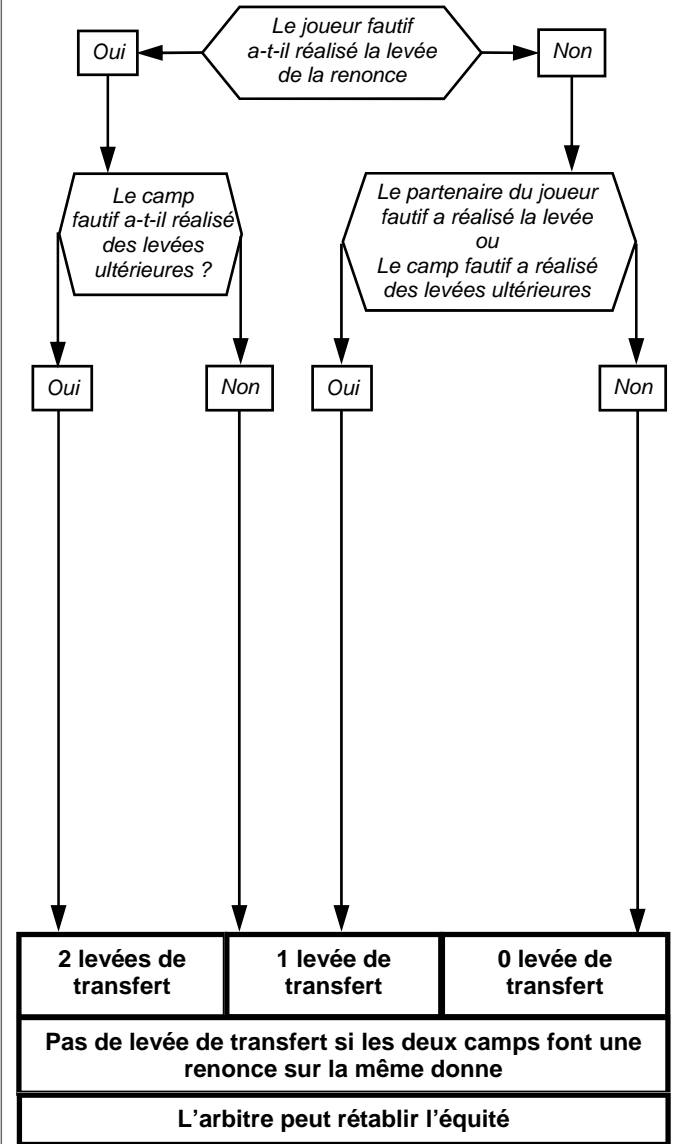
Enchère insuffisante (Loi 27)



Renonce (Lois 62 & 63)

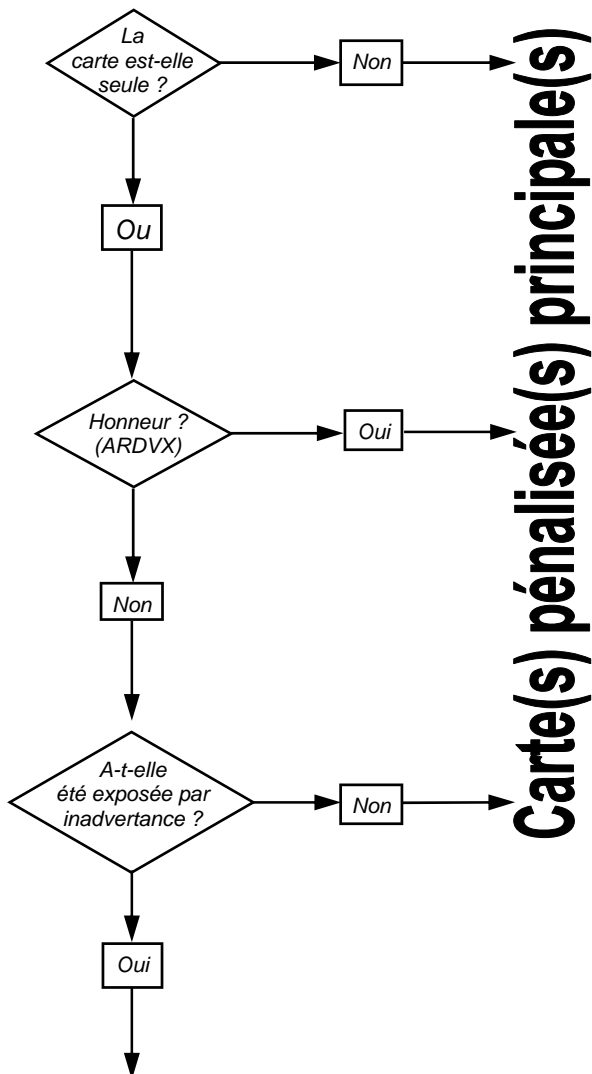


Renonce consommée (Loi 64)





Cartes pénalisées (Lois 49 & 50)



Carte pénalisée secondaire



Cartes pénalisées (Loi 50)

Carte pénalisée secondaire **Carte(s) pénalisée(s) principale(s)**

Le joueur fautif **DOIT** jouer sa carte pénalisée à la première occasion pour fournir, attaquer, défausser ou couper.
S'il a plusieurs cartes pénalisées, le déclarant peut choisir celle qui doit être jouée.

Le déclarant peut exiger ou interdire au partenaire l'attaque dans la couleur de la carte pénalisée, tant qu'il conserve l'attaque. Dans ce cas la carte est ramassée et n'est plus pénalisée.
Le déclarant peut laisser libre le choix de l'attaque au partenaire, mais la carte reste pénalisée.

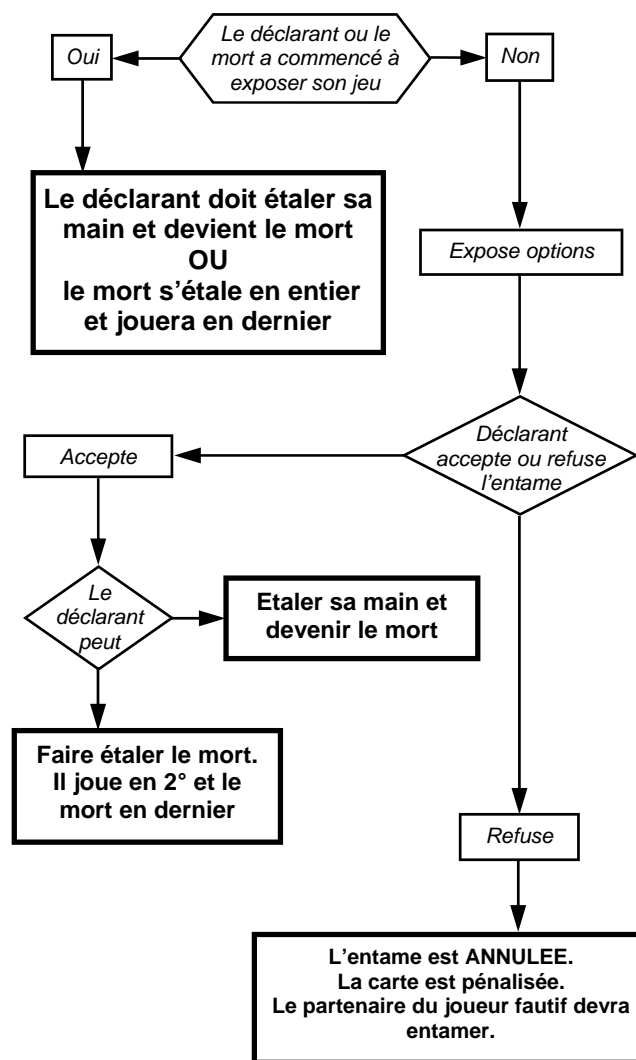
Le joueur fautif ne peut fournir ou attaquer aucune carte **INFÉRIEURE A UN HONNEUR (ARDVX)** dans la couleur de la carte pénalisée avant d'avoir joué cette carte.
Il n'est pas obligé de fournir cette carte à la première occasion, ni en attaquant, en fournissant, en défaussant ou en coupant.

Le partenaire du joueur fautif n'est soumis à aucune pénalité d'attaque.

L'arbitre peut accorder une marque ajustée (Loi 16)



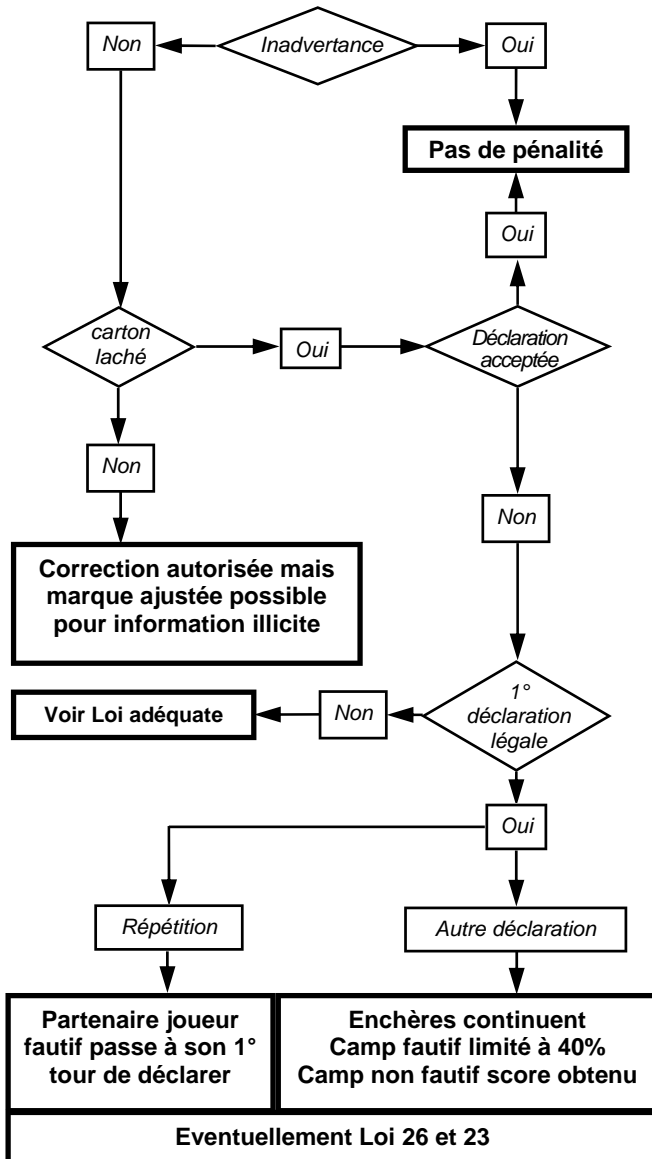
Entame Hors Tour (Loi 54)



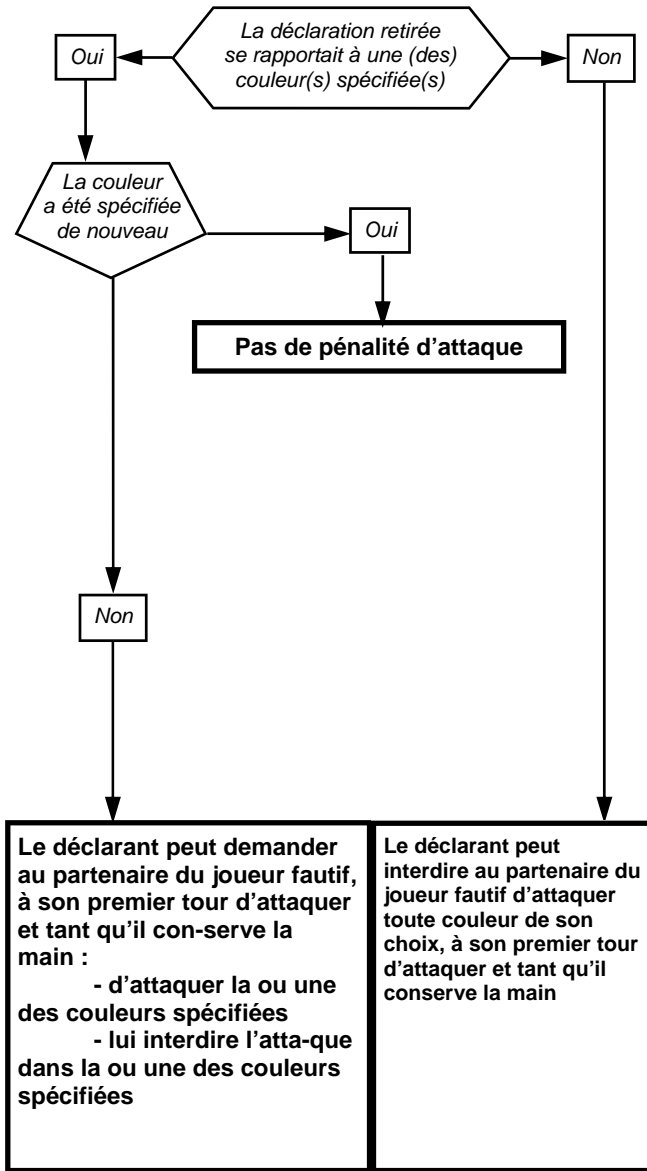
Voir éventuellement fiche Carte pénalisée



Chgt de déclaration (Loi 25)



Pénalités d'attaque (Lois 26)



Agréments (Lois 40 & 75)

